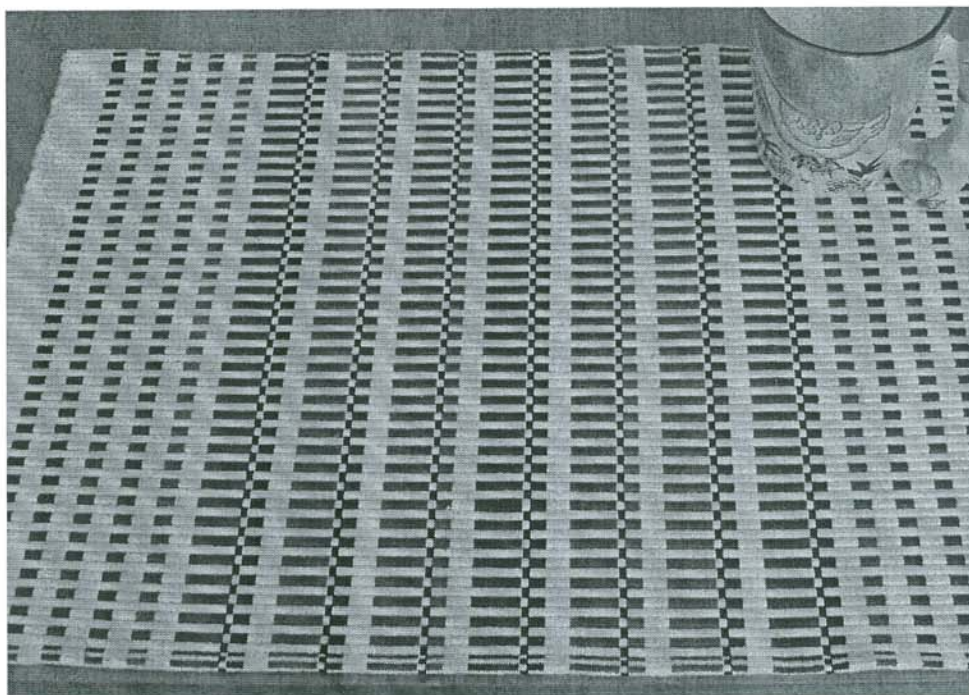


Kette: Mediagarn
Schuss: Stränggarn Maxi
 Mediagarn für Saum
Kamm: Nr. 50, mit 4 F./Riet
Dichte: 20 F./cm
Schussdichte: Ca. 22 Schüsse/10 cm
Breite: 47,6 cm im Kamm
Fadenzahl: 952 F.
Technik: Ketrrips



Kettmaterial für 1 m Kette:

Mediagarn, 3850 m/kg		
300	weiss	176 g
273	blau	10 g
464	azurblau	13 g
368	mittelblau	14 g
369	blaugrün	14 g
241	türkis	18 g
314	violett	6 g

Für das Schrumpfen der Kette, welches durch den dicken Schuss hervorgerufen wird, ca. 15 % an Kettlänge zugeben!

Schussmaterial für 1 Tischset, ca. 36 cm hoch

Saum (2 x ca. 5 cm): Mediagarn		
300	weiss	5 g
Set: Stränggarn Maxi, 250 m/kg		
300	weiss	155 g

Kette schären: Mit zwei oder vier Fäden gleichzeitig schären, gemäss Farbfolge in der Kette.

Einzug: Gerader Einzug, gem. Patrone. Auf den Schäften 1 und 3 sind nur weisse Fäden eingezogen, auf 2 und 4 blaue und weisse.

Weben: Für den Saum mit Mediagarn ca. 5 cm weben. Dann mit Stränggarn die gewünschte Höhe des Sets weben. Achtung: Das Gewebe schrumpft noch etwas, wenn die

Kette entspannt wird! Also in entspanntem Zustand messen. Das Tischset wieder mit ca. 5 cm Saum aus Mediagarn beenden. Das Stränggarn wie folgt einsetzen: Nach dem ersten Schuss das Ende des Stränggarnes ca. 5 cm vor dem Rand teilen und eine Hälfte des Garnes herausziehen. Die andere Hälfte des Garnes um den äussersten Kettfaden wickeln und wieder ins gleiche Fach zurücklegen und an der gleichen Stelle herausziehen, wie die andere Hälfte.

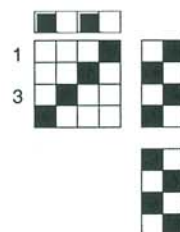
Wer möchte, kann auch Partien weben, d.h. es wird dann abwechslungsweise mit dickem und dünnem Schuss gewebt. Um die Partie zu wechseln, schiesst man zwei Mal hintereinander einen dicken (oder dünnen) Schuss ein.

Nähen: Den Saum ca. 1.5 cm umlegen und an der ersten dicken Schussrippe annähen.

Farbfolge in der Kette:

Col. 300	40	8	20	8	20	8	20	8	20	8	20	18	3	7	20	18	3	7	20
Col. 273		8												7					
Col. 464				8														7	
Col. 368						8													
Col. 369								8				18							
Col. 241										8						18			
Col. 314													3					3	

Einzug - Verschnürung - Tretweise



18	3	7	20	18	3	7	20	18	3	7	20	18	3	7	20	18	3	7	20	8	20	8	20	8	20	8	20	8	40	676	
						7													7										8		37
				18								7																	8		48
18								18																				8		52	
														18													8			52	
		7								7		18															8			66	
		3				3				3				3																21	
																													952		